

Lakken van houtwerk

Lakken van houtwerk

Nu was ik laatst bij een vriend thuis en zag daar hoe hij zijn kozijnen aan het schilderen was zonder te schuren en voor te behandelen. Toen ik hem vroeg waarom hij dit deed, was zijn antwoord eenvoudig. " *het scheelt tijd en geld want mijn onderlaag ziet er netjes uit dus het is niet nodig*" Eigenwijs na mijn uitleg bleef hij toch zo doorgaan en na 2 maanden zag je duidelijk het resultaat. De nieuwe verflaag was niet mooi egaal waardoor je schaduw effecten kreeg, oude druppels nog zag en op sommige plaatsen bleef de verf net rubber doordat de onderlaag te vettig was geweest en hier en daar zag je zelfs de verf langzaam aan loskomen.

Uiteraard ging hij weer opnieuw verven omdat het volgens hem aan de goedkope verf lag ging hij dus weer niet voorbehandelen. Dus we weten nu al wat er over een aantal maanden weer gaat gebeuren.

Hoe ga je nu wel te werk?

Om de verflaag een goede hechting te geven gaan we een aantal stappen doorlopen om een mooie sterke laag te krijgen.

Stap 1 – Test altijd eerst of de verflaag nog goed Hecht aan de ondergrond, dit kun je doen door met een Stanley mesje op een cm² een aantal krassen te maken. Hierop plak je gewoon cellotape (smalle transparante plakband van de boekhandel) Dit druk je goed aan en trek je daarna met een ruk los. Als de verflaag blijft zitten is de hechting helemaal goed en kun je naar stap 2. Laat de verf los dan zult u het hout moeten kaal schuren of moeten afkrabben.

Stap 2 – We testen of er geen luchtbellens zitten, Rotte plekken of verf loslaat. Gebeurt dit wel, dan zullen we dat op

de juiste manier moeten gaan behandelen. Maar voor nu gaan we ervan uit dat de verflaag goed is.

Stap 3 – We gaan al het houtwerk eerst ontvetten. Dit kun je doen door gebruik te maken van lauw water met ammonia of een vriendelijker product als St Marc. Wanneer alles ontvet en schoongemaakt is laat u het even drogen. Daarna gaan we alles schuren. als er veel krassen op het hout zitten, kunt u eerst grof schuren met een korrel (p80) en daarna met een fijn schuurpapier (p150) ook zou u voor het licht opschuren een schuurpad als scotch brite kunnen gebruiken.

Stap 4 – U gaat uw schuurwerk volledig stofvrij maken met een stoffertje of vochtige doek en eventuele gaten dicht plamuren met een houtplamuur of lakplamuur (gebruik altijd een plamuurmes dat net ietsje breder is dan het gat. Na het drogen van de plamuur doet u het nog even na schuren met een fijn schuurpapier.

Stap 5 – U gaat al uw houtwerk gronden met een Primer of Grondverf. dit brengt u in een dunne laag aan en smeert de primer goed uit. na het drogen van de primer gaat u het weer fijn opschuren maar dan met een schuurpapier (p180 – p240). Dus zeker niet afschuren maar puur opschuren. Na het schuren gaat u alles weer afstoffen.

Stap 6 – De laatste stap is het aanbrengen van de lakverf. Deze lakverf brengt u in 2 dunne lagen aan op het houtwerk. tussen de lagen in doet u weer licht schuren zoals in stap 5. Wanneer u de kwast opzet begin dan niet direct in de hoek maar een 5 cm ervan af. tijdens het verven kunt u dan de hoek mee pakken. Dit voorkomt druppels door te veel verfaanzet. Verf altijd in de richting mee en het liefst mee met de houtnerf voor het beste resultaat.

Vergeet niet de verf goed te laten drogen tussentijds en voor strakke lijnen kunt u het beste een ronde kwast gebruiken.

Gaat u met donkere kleuren werken laat de primer dan eventueel een tint lichter mengen of neem een kant en klare grijze primer. Dit scheelt weer een laag met de lakverf voor de juiste dekking.

Verf en schuur altijd in de richting van de houtnerf.

Schilder met de kwast altijd van beneden naar boven. Zo duw je druppels makkelijker weg en heb je minder last van druipers.

Vergeet niet na het verven het schildertape direct te verwijderen voor een strak resultaat.

Wanneer je deze stappen doorloopt krijg je het beste resultaat. Ook als je nog niet zo ervaren bent in het schilderen. Heb je nog vragen dan kun je altijd een reactie achterlaten.

bol.com

Lakken





Dolle schroeven verwijderen

los wil draaien. Geen probleem!

En dan is het zo ver: hij moet er uit. Soms is het nog niet eens zo erg, maar soms zit de schroef zo goed en diep vast, dat hij met geen mogelijkheid meer loskomt. Het lukt niet; u voelt hem langzaam kapot gaan. Nu wordt het van kwaad tot erger. En ja hoor, want u het voor mekaar: de schroef is volledig dolgedraaid en is er met geen mogelijkheid uit te krijgen. Hoe pak je dit aan?

Heel simpel: neem een elastiek, een breed 'postbode elastiek'. Trek hem strak over de kop van de schroevendraaier en u draait met het grootste gemak die vervelende schroef los. Het elastiek vult de ruimtes waar u met uw schroevendraaier niet meer bij kunt. Dit wordt ook wel een life hack genoemd. Alsof u een cheatcode voor een computerspelletje gebruikt waardoor u heel gemakkelijk naar het volgende level kunt skippen. Zo eenvoudig is het!

Natuurlijk zijn er ook professionelere oplossingen, zoals uw schroef verwijderen met een schroefverwijderaar. Deze boort als het ware een gaatje in de kop van de schroef waardoor u weer grip heeft en zo de schroef eruit kunt draaien. Ook schroeven die niet met een elastiek te verwijderen zijn kunt u hiermee verwijderen.

bol.com®

bol.com®

bol.com®

bol.com®

bol.com®

bol.com®

olie of vet vlekken uit kleding

Iedereen overkomt het wel eens je hebt net nieuwe kleding en je staat te koken en morst zomaar olie op je shirt! Althans mij is het van de week overkomen en dat is best wel vervelend als je net een nieuw shirt hebt.

Toen dacht ik ineens aan het simpele afwassen, je gebruikt afwasmiddel in mijn geval dreft. om je vaat weer vetvrij en schoon te krijgen. Dus heb ik de olie vlek in mijn shirt

ingewreven met puur afwasmiddel en dit een uur laten inweken. vervolgens met de hand en lauw water uitgewassen en mijn shirt in de wasmachine gedaan en precies zoals ik verwacht en gehoopt had was de olie vlek helemaal verdwenen en was mijn shirt weer helemaal als nieuw.

Dus een leuke tip van mij. Mors geen vet op je kleding en als het wel gebeurd doe dan de bovenstaande stappen doorlopen en je shirt is weer helemaal nieuw.

Vinger afdrukken op mijn RVS keuken apparaten

Vinger afdrukken op mijn RVS apparatuur in de keuken, Wat nu?

Word jij ook zo gek van al die vingerafdrukken op je RVS (roest vrij staal) apparatuur, kinderen of mensen die steeds afdrukken achterlaten op alles. Loop je elke dag met een poetsdoek enz. te boenen op al deze rvs apparaten? Dan hebben we een gouden tip waarmee je dit in de toekomst eenvoudig kunt voorkomen!

Tip:

Eens in de paar maanden na het schoonmaken van je apparaten of rvs materialen, laat je deze even goed drogen en uitdampen. Dan smeer je met een microvezel doek een dun laagje reukloze baby olie op de oppervlaktes. (let op: gebruik alleen reukloze olie, Anders ruik je continue menthol of andere lucht) dit wrijf je goed uit. Dit geeft een mooie glans aan je rvs en vettigheid en zuren van vingerafdrukken etc. hechten er slecht

aan. Dus wanneer je weer afdrukken ziet kun je er licht een doekje over heen halen en alles is weer weg.

Dit hoef je niet elke keer te herhalen na het schoonmaken van je rvs maar herhaal je eens in de zoveel tijd.

Stickers en lijm laag verwijderen van ramen, deuren enz.

Sticker lijm laag verwijderen van Ramen, Deuren enz.

Niks is vervelender dan stickers te moeten verwijderen van oppervlaktes en als je dan de sticker verwijderd hebt dan hou je vaak nog die vervelende lijm laag over die er al jaren op zit. Nu zijn er verschillende produkten zoals HG stickeroplosser en nog vele andere soorten. Maar wat werkt nu het beste?

Stap 1.

Verwijder de sticker met een verfkrabbertje, als je dit voorzichtig doet dan beschadig je de ondergrond niet. Mocht de sticker erg vast zitten dan kun je hem ook nog eerst verwarmen met een Föhn of een dergelijk apparaat.

Stap 2.

De sticker is nu los en grotendeels verwijderd. Nu is het met een kleine sticker geen probleem om wat HG stickeroplosser te gebruiken maar wanneer je een heel raam moet doen of vele

stickers dan is dit best een dure optie, Daarnaast slaan de dampen al snel op je keel.

Wat gebruik je dan?

Een erg goed en goedkoper alternatief is Lampenolie / WD40 te gebruiken. Net als de HG stickerverwijderaar smeert je de lijmresten in met de lampenolie of WD40 en laat je dit een kwartiertje inwerken. Daarna kun je met een schoonmaak sponsje eenvoudig de lijmresten verwijderen zonder dat de dampen ernstig op je keel slaan. Na afloop was je het oppervlak af met wat afwasmiddel en warm water en alle lijmresten zijn weg.

!! Onthoud wel dat lampenolie brandgevaarlijk is dus doe dit niet bij open vuur of wanneer je aan het roken bent.

bol.com^{nl}

bol.com^{nl}

bol.com^{nl}

bol.com^{nl}

bol.com^{nl}

bol.com^{nl}



Afvoerslang wasmachine lekt (repareren of vernieuwen?)

Mijn afvoerslang van de wasmachine lekt, Wat doe ik nu?

Er is niets vervelender dan dat je naar de wasmachine loopt en er een hele plas water rondom je wasmachine ligt. en je niet weet wat de oorzaak ervan is. Allereerst doorloop je de volgende stappen:

- Stekker uit het stopcontact halen
- Toevoer kraan van de wasmachine dichtdraaien
- Water opdweilen

Zo voorkom je al een hoop problemen en natuurlijk is je eigen veiligheid erg belangrijk, denk aan gevaar van electrocutie of uitglijden etc.

Wanneer je dat gedaan hebt begin je te kijken waar het water vandaan komt. Wanneer dit uit de onderkant of achterkant komt dan is de kans groot dat het de afvoerslang is maar het zou

ook andere oorzaken kunnen hebben bij de wasmachine. Aangezien er vele mogelijkheden kunnen zijn.

In dit geval hebben we ontdekt dat het de slang is die lekt omdat er een gat ontstaan is in de wasmachine slang. Nu zijn er twee mogelijkheden die je kunt doen en beide zijn vrij gemakkelijk op te lossen. Zelfs voor een beginnend of onervaren klusser.

Nieuwe slang kopen

Kies je ervoor om een nieuwe slang te gaan kopen dan zul je de oude wasmachine slang eerst moeten ontkoppelen. Vaak is het zo dat de afvoerslang van de machine aan de achterkant de wasmachine in gaat en dat je er dus niet gemakkelijk bij kunt. Dus om bij het koppelstuk van de machine te komen dien je hem open te maken. Aan de achterkant zit een plaat waarvan je de schroeven los kunt draaien en dan eraf kunt halen. Nu kun je zien waar de afvoerslang van de machine bevestigd zit. zit hij meer naar voren en kun je er door de trommel etc. niet bij, dan kun je de wasmachine beter even kantelen op de voorkant om er dan vervolgens vanaf de onderkant bij te kunnen. Ook hier zit vaak weer een plaat die je eenvoudig kunt losschroeven. Let er wel op dat bij sommige wasmachines een sensor op de bodemplaat zit die vocht registreert. En dat je die dus niet kapot trekt. In de meeste gevallen kun je deze sensor met een stekkertje ontkoppelen.

De slang zelf zit dan vast met een slang koppeling die je met een schroef kunt losdraaien of met een combinatie tang bij elkaar kunt knijpen om dan los te maken.



slang klem veer



slangen klem schroef

Koppel de slang los en neem deze mee naar een doe het zelf zaak of liever nog een onderdelen specialist van wasmachines. In een hoop gevallen kun je de slang voor een euro of 8 nieuwkopen. In bepaalde gevallen heb je een speciale maat en zal deze besteld moeten worden en kan dan duurder uitvallen. Een afvoerslang voor de machine kost gemiddeld tussen de 7 en 35 euro.

Ook kun je ze vaak online bestellen en dan een menu doorlopen met jouw merk en type wasmachine zodat je zeker weet dat je de juiste maat hebt. Neem ook nooit een slang langer dan 2,5 meter om druk verlies tegen te gaan. Je loopt anders het risico dat de pomp de afstand van de slang niet kan overbruggen en het water dan weer terug loopt in je wasmachine.

Na aankoop van je slang laat je deze even helemaal vollopen met water om te controleren of hij niet per toeval lek is geraakt. Daarna kun je hem op de zelfde manier weer aansluiten als dat je de oude losgehaald hebt. Let er wel op dat je hem niet te strak in de behuizing doet, maar soepel laat lopen. Draai de slangenklem weer goed aan en plaats de onderplaat en achterplaat weer op de wasmachine. (vergeet niet evt. de stekker van de vochtsensor aan te sluiten op de onderplaat). Controleer of losse schroeven, gereedschap etc. niet in de wasmachine liggen.

Vervolgens de wasmachine weer op zijn plek zetten, kraan opendraaien en afvoerslang in de afvoer stoppen. Let er daarbij op dat je hem niet te diep in de afvoer stopt omdat je

dan ook lekkage bij de afvoer kunt krijgen.

Daarna de stekker in het stopcontact en testen of de lekkage verholpen is.

De afvoerslang plakken i.p.v. vernieuwen

Soms wagen mensen zich er liever niet aan om een wasmachine slang helemaal te vernieuwen ondanks dat dit wel de allerbeste reparatie is. Zit het gaatje op de slang zelf aan de buitenzijde van de wasmachine dan zou je hem ook nog kunnen repareren met tape.

Ga naar de bouwmarkt of speciaalzaak en vraag dan om een rolletje zelf vulkaniserende tape.

Zelfvulkaniserende tape is een tape die reageert het met zichzelf (=vulcaniseert) en zo een geheel vormt. Met deze tape is het mogelijk een flexibele en waterdichte bescherming om stekerverbindingen te vormen. De tape plakt niet en blijft op zijn plaats door het tijdens installatie in licht uitgerekte vorm om de stekerverbinding te wikkelen. Na installatie reageert het met zichzelf en vormt zo een blijvende bescherming. Dit tape is zelfs onderwater nog te gebruiken.

Het begin van de tape breng je aan op het gat in de afvoerslang en vervolgens wikkel je hem om de slang heen naar beneden tot een cm of 5 van het gat. Dit doe je deels overlappend. Vervolgens wikkel je hem dan weer terug om hoog tot 10.cm hoger (je gaat het gat weer 5 cm voorbij.) Tijdens het wikkelen breng je lichte spanning aan als of je een rekverband aanbrengt. Zodra dit alles gedaan is zou het gat volledig waterdicht moeten zijn afgesloten.

Sluit de wasmachine weer aan en test of de lekkage is verholpen.



rol vulkaniserend tape



toepassen vulkaniserend
tape

Waardoor kan een wasmachine slang gaan lekken?

De wasmachine slang kan gaan lekker door ouderdom, kunststof word nu immers door de jaren heen steeds zwakker.

De slang heeft te strak gezeten in een beugel op de muur of machine en daar zat geen speling in. Plaats een slang daarom ook nooit strak.

De slang heeft klem gezeten ergens tussen.

De afvoer slang heeft te diep in de sifon buis gezeten waardoor het water niet goed weg kan lopen en de druk op de slang te groot werd en hierdoor is gaan scheuren.

Wat ik tegenwoordig ook vaak hoor is dat katten aan de afvoerslang gaan bijten. Vaak zit op de slang nabij de achterkant wasmachine schuimrubber te bescherming van het schuren over de metalen rand van de machine. Katten schijnen dit helemaal geweldig te vinden en knagen daar dan ook graag op. Heeft u dus katten in huis , breng dan gewoon standaard isolatie tape aan over het schuimrubber zodat het voor katten niet meer interessant is om aan te bijten.



Kiezen van een Boormachine

Welke boormachines zijn er gemiddeld?

Als je de bouwmarkt in Nederland binnen loopt zie je meteen al een groot assortiment aan verschillende soorten boormachines van enkele tientjes tot honderden euro's. Nu is het wel zo dat wanneer je een duurdere machine koopt deze over het algemeen ook langer meegaat in gebruik. Natuurlijk hangt het wel van het gebruik af welke je gaat kiezen. Ga je nu en dan een schilderij ophangen of staat er een grote verbouwing voor de deur. Wij gaan je dan ook helpen om een juiste keuze te maken met de aankoop van een boormachine.

De meest gebruikte boormachines in Nederland:

- Schroef machine (snelspan kop, bithouderkop)
- Accu boormachine (snelspankop)
- Accu klopboormachine (snelspankop)
- Boormachine (snelspankop, sleutel kop of tandkranskop)
- Klopboormachine (snelspankop, tandkranskop)
- Boorhamer (SDS, SDSplus, snelspankop, enkele gevallen een tandkranskop)
- Breekhamer (SDSmax, SDSplus)

Daarnaast heb je ook nog de keuze uit diverse soorten koppen voor een boormachine. De keuze die je maakt voor de soort kop is ook belangrijk voor de soort boren die je eruit eindelijk weer voor kunt gebruiken.

De verschillende koppen zijn:

- Tandkranskop ook wel sleutelkop genoemd
- Snelspankop
- SDS koppen



SDS kop



SDS max kop



snelspankop



tandkranskop
– sleutelkop

Snelspankop, Tandkranskop

Deze koppen worden het meest gebruikt op boormachines, klopboormachines, accuboormachines. Doormiddel van een snelkoppeling of sleutel kun je de boortjes eenvoudig wisselen en kunnen er bijna alle voorkomende boren erin geplaatst

worden. zowel voor Hout, Steen, Metaal, Glas en nog vele soorten andere accessoires en boren.

SDS koppen

Bij deze koppen kun je het snelst een boor wisselen en zit de boor het vast in het apparaat. Doormiddel van sleuven in de boortjes klikken deze perfect vast en kunnen dus ook niet doorslippen. Het nadeel van een SDS koppeling is wel dat je er alleen betonboren -/ Steenboren voor kunt vinden in de bouwmarkten. Bij vele SDS boormachines kun je de kop ook stil zitten waardoor je er gemakkelijk beitels in kunt plaatsen voor het weghakken van tegels etc. Heb je toch andere boren die je in de SDS kop wilt gebruiken dan kun je in de bouwmarkt een adapter vinden met een tandkranskop zodat je alsnog de normale boren kunt gebruiken in je SDS kop.

Hoe bepaal ik nu welke boormachine ik nodig heb?

Om een keuze te maken welke boormachine je nodig hebt is het verstandig om te gaan kijken waarvoor je hem wilt gaan gebruiken. En natuurlijk welke muren je in huis hebt. Heb je bijvoorbeeld een woning zonder betonnen muren zoals je vaak in oude woningen aantreft dan zal een betonboor of boorhamer niet nodig zijn en wanneer je dan een keer breekwerk hebt van tegels dan kun je altijd een breekhamer huren bij de plaatselijke bouwmarkt.

Ben je van plan om vooral in hout te boren of meubels in elkaar te zetten dan is een accuboormachine weer perfect geschikt, Maar heb je een huis met vooral betonnen muren dan kan je het beste een boorhamer hebben.

Kortom, wij kunnen niet de keuze maken welke machine u nodig heeft. Wij kunnen u alleen maar informeren over de soorten en mogelijkheden. Maak voor u zelf een lijstje met wat u allemaal wilt gaan doen en welke materialen u in huis heeft zoals:

hout, steen, baksteen, beton, staal etc. en maak aan de hand daarvan een afweging welke boormachine u wilt aanschaffen.

Daarnaast zijn de duurdere boormachines voorzien van een veilige boorkop, Deze boorkop zal blokkeren wanneer de machine vast slaat waardoor je niet ineens een grote terug slag krijgt.

Welke boormachine is nu het sterkst?

Bij boormachines word de kracht van de machine aangegeven met het maximale koppelgetal Nm (Newton meter). Hoe hoger de Nm van de boormachine is hoe meer kracht deze machine heeft en dus gemakkelijker door materialen heen gaat.

Welke accu moet ik kiezen?

Ga je voor een accuboormachine dan is het belangrijk om er de juiste accu bij te kiezen. Dit vinden de meeste mensen nog de moeilijkste keuze om te maken voor een accuboormachine maar na deze tips is de keuze al een stuk gemakkelijker voor je.

Je hebt accu's van 3,6 volt tot op het moment zelfs 36 volt in de professionele handel. Voor particulieren is 36 volt gewoon te overdreven. Over het algemeen gebruik je voor lichte werkzaamheden en schroefwerk zoals meubel montage accu's tot 12 volt. Boren in hout met een max. diameter van 10, aluminium, etc.

Wil je zwaarder werk doen dus grotere gaten boren, Baksteen, metalen etc. Dan gebruik je al snel boormachines van 12 tot 18 volt. Oftewel hoe hoger het voltage hoe sterker de machine is in gebruik.

Daarnaast wil je natuurlijk ook weten wat de gebruiksduur is van de accu voor hij weer opgeladen moet worden. Nu heb je diverse waardes als: Ah (Ámpere hour) wat al een aardige indicatie geeft van de gebruiksduur. Hoe hoger deze waarde is hoe langer de accu over het algemeen meegaat. Maar het is niet de bepalende waarde. Wil je hier dieper op in gaan dan moet je

het volgende even lezen:

Capaciteit in Wh (Watt uur / hour)

Hoe lang ik met een volle accu kan klussen, wordt bepaald door de capaciteit van de accu en die wordt uitgedrukt in Wh. Hoe groter de Wh waarde is, hoe langer ik kan door blijven klussen. Ik zie ook wel eens de term Ah staan (Ampère uur) maar dat is niet hetzelfde. Ik kan de Wh waarde berekenen door de spanning in Volt te vermenigvuldigen met de Ah waarde. Dus als een boormachine 12 Volt is en de accu heeft een waarde van 1,5 Ah dan kan ik berekenen dat de Wh waarde is: $12 \times 1,5 = 18$ Wh.

Hopelijk kun je na het lezen van deze pagina nu een aardige keuze maken bij de aankoop van een boormachine. Mocht je nog vragen hebben dan kun je die natuurlijk altijd plaatsen in een reactie en dan kom ik daar snel op terug.

Binnenkort zullen we ingaan op de verschillende type boormachines.

Diverse boormachines die veel verkocht worden



bol.com®

bol.com®

bol.com®

bol.com®

bol.com®

bol.com®

bol.com®

bol.com®

bol.com®

bol.com®

bol.com®



Bedenk ook dat als je in muren en vloeren gaat boren er een risico is dat er leidingen lopen. Op bouwtekeningen van woningen kun je dit vaak terug vinden maar het meest veilige is om gebruik te maken van een leidingzoeker.

Vind je leidingen





Trap renoveren met vloerbedekking

Renoveren van uw trap

Voor het renoveren van een trap zijn vele mogelijkheden beschikbaar waaronder:

- [kant en klare trapdelen bv. van Cando](#)
- Verven
- Vloerbedekking
- [Flexxstairs](#)
- Etc

In dit hoofdstuk gaan we het hebben over het bekleden van een

trap en het verwijderen van vloerbedekking. Wanneer een trap geverfd is kunt u deze gewoon goed ontvetten met amonia of st. marc en daarna opschuren.



cando trap
deel



trapbekleding
met tapijt



cando
traprenovati
e



trap verven

Traprenovatie kopen:

bol.com

bol.com

bol.com

bol.com

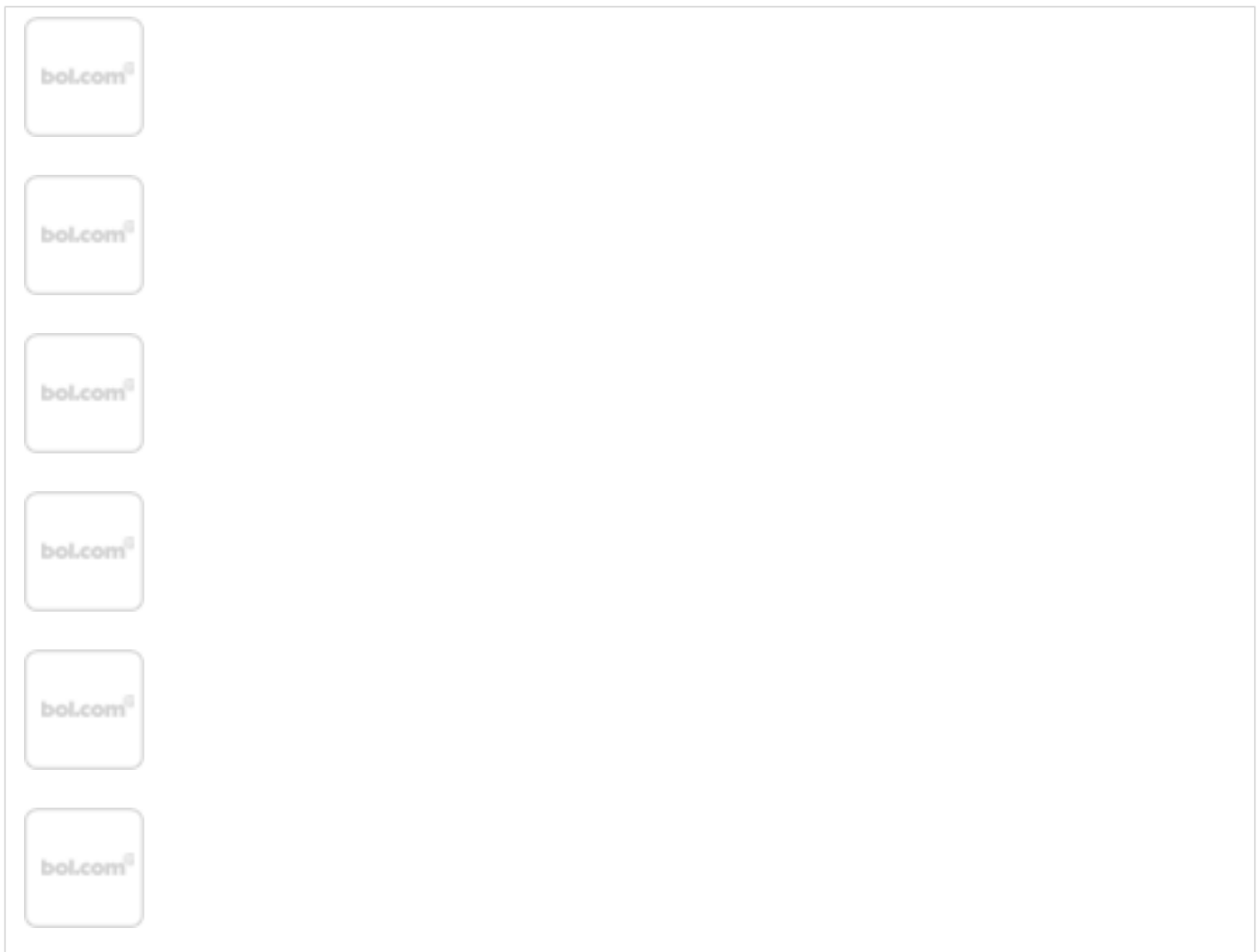
bol.com

bol.com

Trap met vloerbedekking

Wanneer je een trap hebt dat bekleed is met vloerbedekking kun je vaak aan de onderkant van de trede een hoek los peuteren en vervolgens de bekleding van die trede gemakkelijk lostrekken, eventueel met een afsteekmes kun je losse delen gemakkelijk verwijderen. werk altijd van de brede zijde naar de smalle zijde toe. Dit voorkomt scheuren van de bekleding en werkt wat gemakkelijker.

bol.com



Na het lostrekken van de bekleding kun je met een afsteek mes de meeste lijm resten al verwijderen en eventuele scheuren / gaten vullen met een houtvuller of acrylaat kit. Ga je de trap opnieuw bekleden dan hoef je verder niets te doen, maar wanneer je de trap wilt gaan verven dan zul je alle

lijmrestanten moeten verwijderen en daarna schuren. hiervoor kunt u verder in dit artikel lezen hoe het moet.

bol.com



De trap opnieuw bekleden is een lastig iets wanneer je dit nooit eerder gedaan hebt maar is met wat geduld en doorzettingsvermogen zeker wel haalbaar. Het beste is om van

karton per trede eerst mallen te maken en snijden. Deze mallen voorzie je van een nummer per trede. Dus trede 1, trede 2 etc.

Elke trede is anders van maat dus het beste kan je ook alle trede voorsnijden in een mal. Sommige rechte trappen hebben allemaal dezelfde trede maat en kun je dus gewoon voorzien van 1 mal. Nu je de mallen hebt kun je de trede gaan uitsnijden. Gebruik je een ondertapijt voor trappen dan begin je eerst hiermee en anders ga je gelijk de mallen uitsnijden in de bekleding.

In de handel is er speciaal vloerbedekking voor trappen en het is dan ook aangeraden hier gebruik van te maken. laat bij de tapijt handel alvast de lengte op maat afsnijden. dus is de maximum trede van je trap bv. 90 cm laat hem dan op 100cm afsnijden. let er wel op dat in de knik van de trap te max. breedte al snel boven de 1 meter zit.

nu het op maat snijden.

De nummers op de mallen zitten aan de bovenkant. Leg het tapijt op zijn kop met de onderkant naar boven op een harde ondergrond. leg de mallen hier op met de cijfers / nummering naar beneden. (anders krijg je de trede in spiegelbeeld)

teken met een marker de trede uit op het tapijt maar houd rekening met een overlapping aan de voorzijde. de mal is namelijk de grote van bovenkant trede maar je hebt ook nog een overlapping van de dikte van een trede tot aan het stootschot. voor die grote kun je eenmalig een mal maken ter grote van de breedste trede. deze teken je mee aan de overlappende zijde van je mal.

Wanneer je alle treden getekend hebt kun je deze gaan uitsnijden. vergeet niet om de nummering van de mal ook op de uitgesneden treden te noteren. wanneer dit gedaan is kun je gaan beginnen met de trede te lijmen aan de trap, gebruik hiervoor wel speciale vloerbedekking lijm voor intensief

gebruik. smeer de traprede goed in en breng de uitgesneden trede aan op de trap en druk hem goed aan. voor de overlappende kant kun je hem naast lijmen eventueel ook met een spijker vastzetten onder de trede. Gebruik wel een spijker met platte kop zodat de uitgesneden traprede niet terug veert.

Wanneer alle treden gelijmd zijn kun je de stootschotten gaan bekleden. hiervoor is één mal genoeg en kun je direct gaan uitsnijden op de bekleding. druk de hoeken en naden goed aan. en doe de stootschotten altijd als laatste zodat je geen zicht hebt op de naden tussen de overgangen.

TIPS

Voor het uitsnijden van de treden gebruik je altijd een stevige lat en een haakmes, Op die manier snijd je niet in je vingers en houd je de hand altijd achter het mes aan de kant waar je niet naartoe snijdt. snijd ook langs je op aan de zijkant van je lichaam. Mocht je uitschieten dan kan je nooit in je benen terecht komen. Gebruik onder de te snijden vlakken een dun hout plaatje dan beschadig je niet de vloer.

Tijdens het verlijmen draag je een koolstofmasker tegen de chemische lucht, handschoenen en ventileer je voldoende.

bol.com 



bol.com®

bol.com®

bol.com®

bol.com®

bol.com®

bol.com®

bol.com®

Bij de bouwmarkt zie ik muurverf, plafondverf en latex. wat is het verschil?

Ik raak verward in bouwmarkten als ik alle muurverf soorten zie? wat moet ik?

Muurverf soorten heb je in heel veel soorten en voor vele doeleinden. In dit stukje gaan we het alleen over de meest gebruikte muurverf soorten hebben en niet alles wat er in de handel verkrijgbaar is.

Enkele soorten:

- **Kalkverf**
- **Veegvaste muurverf**
- **Latex & Muurverf**
- **Structuur verf**

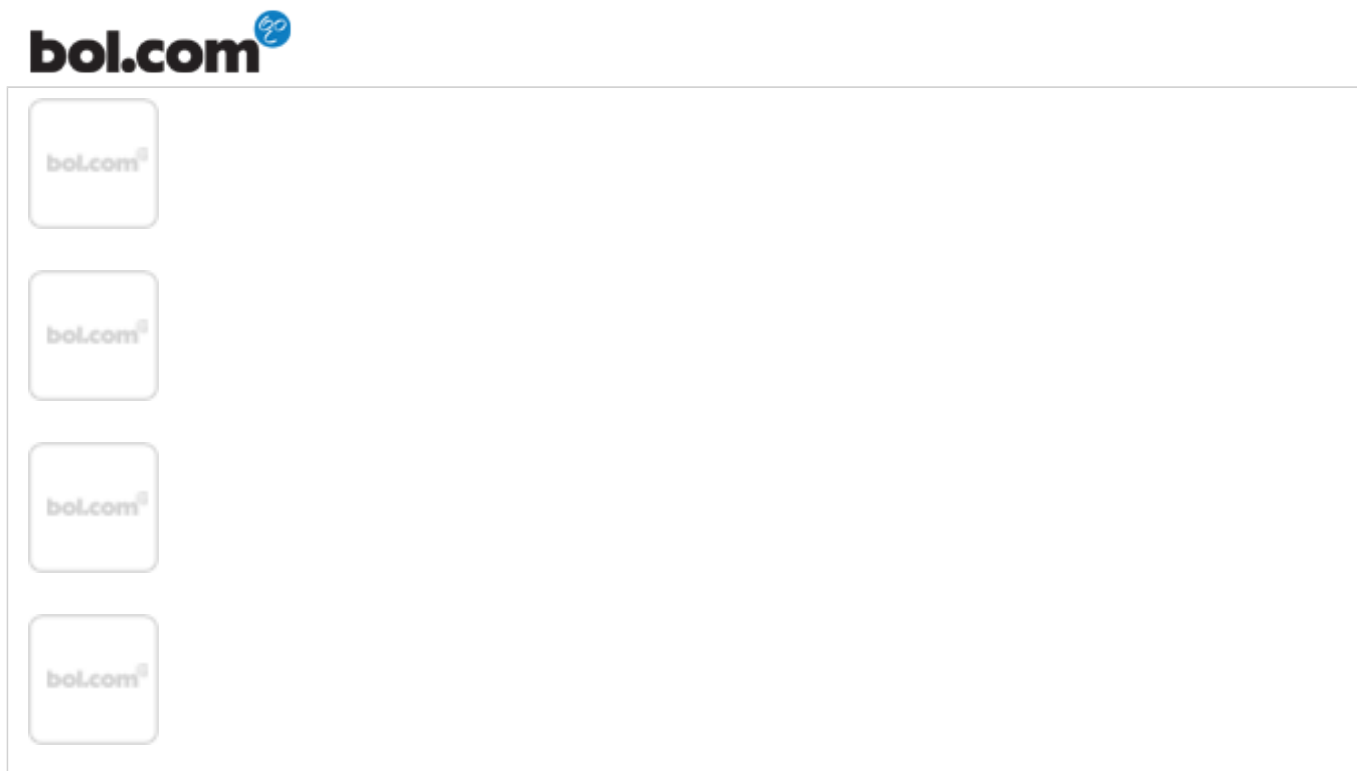
Kalkverf / veegvaste muurverf

Kalk verven zijn nog steeds verkrijgbaar, maar worden tegenwoordig binnen in huis niet veel meer toegepast. (niet verwarren met een kalkmatte muurverf, dit is een muurverf met een kalkmatte uitstraling) Voordeel van kalkverf is dat het relatief erg goedkoop is maar zoals de naam al zegt vooral uit kalk bestaat en het grote nadeel van kalk is dat het niet watervast is. Dus wanneer kalkverf gebruikt wordt dan blijft het poederig en geeft erg snel af aan kleding etc. Wanneer deze verf gebruikt is, Dan kan je het alleen nog overschilderen met kalkverf of je moet alles volledig afwassen tot de poeder niet meer afgeeft aan je spons. Daarna moet je het behandelen met een fixeer voorstrijk om de restanten vast te zetten aan de ondergrond voordat je het weer kunt overschilderen met een andere muurverf. Zou je dit niet doen dan komt alle verf weer van je muur of plafond afzetten doordat het water in de muurverf je kalkverf weer oplost en dan loslaat en gaat bladderen.

Dit kun je eenvoudig testen door met een natte vinger over je

muur te gaan, wanneer je een witte drapperige smurrie op je vinger krijgt dan is het een kalk of veegvaste verf.

Enkele voorstrijk middelen die ik aanraad:



Latex / Muurverf

Vroeger werd er veel latex gebruikt als opvolger van de kalkverf, Latex verf was echter op een rubber basis en later ging dit over naar een sterkere kwaliteit genaamd de huidige muurverf. Tegenwoordig is er geen verschil meer tussen Latex en Muurverf. In de doe het zelf branche zie je nog steeds beide termen in gebruik.

Waarom doen ze dit?

Latex word vaak gebruikt voor de verven van goedkopere kwaliteit en de benaming muurverf vaak voor de duurdere kwalitatieve soorten muurverf. Maar eigenlijk is het in de huidige tijd een vergelijkbaar produkt en word er ook geen vloeibaar rubber meer voor gebruikt zoals in de jaren 40.

Latexverf is een oplosmiddelvrije, waterverdunbare

emulsieverf. Zij bevat weinig of geen vluchtige organische oplosmiddelen. Latexverf bevat conserveermiddelen tegen schimmel- en bacteriegroei.

De naam ontstond in de jaren veertig voor buiten- en binnenverf met een emulsie die natuurlijk latex, vloeibaar rubber, als component had. Later werd ze door fabrikanten echter ook gebruikt voor andere huisschilderverven met een polymeeremulsie, zoals acrylverf, vinylverf en vooral verf op basis van synthetisch rubber (styreenbutadieenrubber).

Latexverf wordt veel voor binnenwerk gebruikt. De verf is geschikt voor grotere, ruwe oppervlakken die weinig te lijden hebben zoals muren en plafonds. De verf droogt vrij snel op en kan dan overgeschilderd worden. Het is eenvoudig aan te brengen met een kwast of verfroller. Gemorste verf kan het beste onmiddellijk met water worden verwijderd.

Latexverf heeft geen sterke (maar wel een typische) geur, wat gunstig is voor het schilderen van ruimtes waar de geur van oplosmiddelen een probleem kan zijn.

Wat is het verschil tussen muur en plafond verf?

Zowel plafond als muurverf zijn de zelfde verfsoorten. Het verschil tussen de beide verfsoorten zit hem in de opentijd (dat wil zeggen: de tijd die de verf nodig heeft om te kunnen drogen.) Een muurverf droogt vele malen sneller dan een plafond verf.

Waarom is dit?

Bij een muurverf is een snelle droogtijd aangenamer aangezien de muren vaak kleinere oppervlaktes hebben. Op die manier is het mogelijk om snel een tweede laag aan te brengen en kun je sneller meubels weer op hun plek voor de muur zetten. of te wel je bent gewoon sneller klaar met je verfwerk.

Een plafond verf heeft een langere droogtijd gezien de oppervlaktes groter zijn en streepvorming dan minder snel zal voorkomen. Zolang je nat in nat blijft verven is streepvorming minimaal. Wanneer je dus banen verft op een plafond van 30m2 zou het met een muurverf die snel droogt mogelijk kunnen zijn dat je regelmatig met je natte verf over de reeds gedroogde delen heen verft waardoor je een dubbele dekking krijgt en dus strepen.

Enkele muurverf soorten:

bol.com 

bol.com 

bol.com 

bol.com 

bol.com 

bol.com 

bol.com 

bol.com 



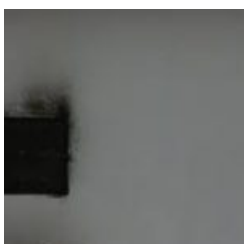
Lekkage plekken, Roet plekken en vlekken op je muur

Vlekken op de muur, wat nu?

Heb je vlekken op je muur die veroorzaakt zijn door een lekkage, roet, hevige nicotine aanslag etc. Dan zul je die eerst goed moeten behandelen voor je de muur opnieuw gaat schilderen. Een gewone muurverf heeft een vrij open structuur en zijn in de meeste gevallen ademend waardoor na het direct over schilderen van een vlek met muurverf de vlek in loop van de tijd weer door de muurverf heen komt zetten.

Dus om dit goed te kunnen verhelpen zul je de plek moeten behandelen met een isoleer verf.

Diverse vlekken:



Roetplekken van



Nicotine plekken



een kachel

door roken

Lekkage vlekken
op de muur

Behandelen van lekkage vlekken

Voor je dit gaat doen is het belangrijk om zeker te weten dat het om een oude vlek gaat dus in het geval van een lekkage plek moet de lekkage al verholpen zijn en de ondergrond goed droog. Houd er rekening mee dat het erg lang kan duren na een lekkage voordat de muur goed droog is. maar dit is voor een later hoofdstuk. (uiteraard kun je mij ook mailen met de vraag hoe je dit kunt checken.)

Als de ondergrond goed droog is, dan begin je met het schoonmaken van de ondergrond. Dit kun je vrij eenvoudig doen met een emmertje water en daar los je een 2 tal dopjes met vloeibare St. Marc in (verkrijgbaar in elke bouwmarkt) dit reinigt en ontvet de muur.



vloeibare st.
Marc



st. Marc in
korrel

Controleer ook of alle oude verflagen nog goed aan de ondergrond hechten. Wanneer dit niet het geval is zul je de bladderende verflaag eerst moeten verwijderen en met gips of muurvuller het beschadigde deel moeten herstellen.

Is de muur volledig hersteld dan kun je de muur gaan behandelen met een isoleer verf van bijvoorbeeld Alabastine vlekken. Deze verf is vrij dik van structuur en kun je het

gemakkelijkste aanbrengen met een blokkwast en geen roller. Een roller werkt veel zwaarder en zal sneller gaan spatten. Als je bv. een vlek hebt van 100 x 100 cm dan zorg je dat je met de kwast voldoende isoleer verf voor vlekken aanbrengt dat de vlek goed dekkend word geverfd. Let er hierbij op dat je het geverfde deel iets doortrekt voorbij de vlek zelf. dus in het geval van een vlek van 100 x 100 cm zorg je dat het geverfde deel 120 x 120 cm word. Hierdoor voorkom je dat de randen van de vlek door het vochtig worden aan de zijkanten van de isoleerverf er alsnog onderdoor komt.



Blokkwast
muurverf



vlekken spray



isoleer
voorstrijk

Per isoleer verf soort verschilt de droogtijd dus raadpleeg hiervoor de verpakking op de gebruikte isoleer verf. Wanneer de verf goed droog is kun je de muur overschilderen met een normale muurverf of ingeval van bv. een badkamer met een schimmelbestendige muurverf.



